



Windpark Bösingen-Herrenzimmern

Informationsveranstaltung 05.10.2023

Herrenzimmern, den 05.10.2023
Alterric Deutschland GmbH, Falk Burkhardt


Alterric

Historie

1. Historie des Projekts
2. Zahlen & Daten
3. Visualisierung

Genehmigungs- verfahren

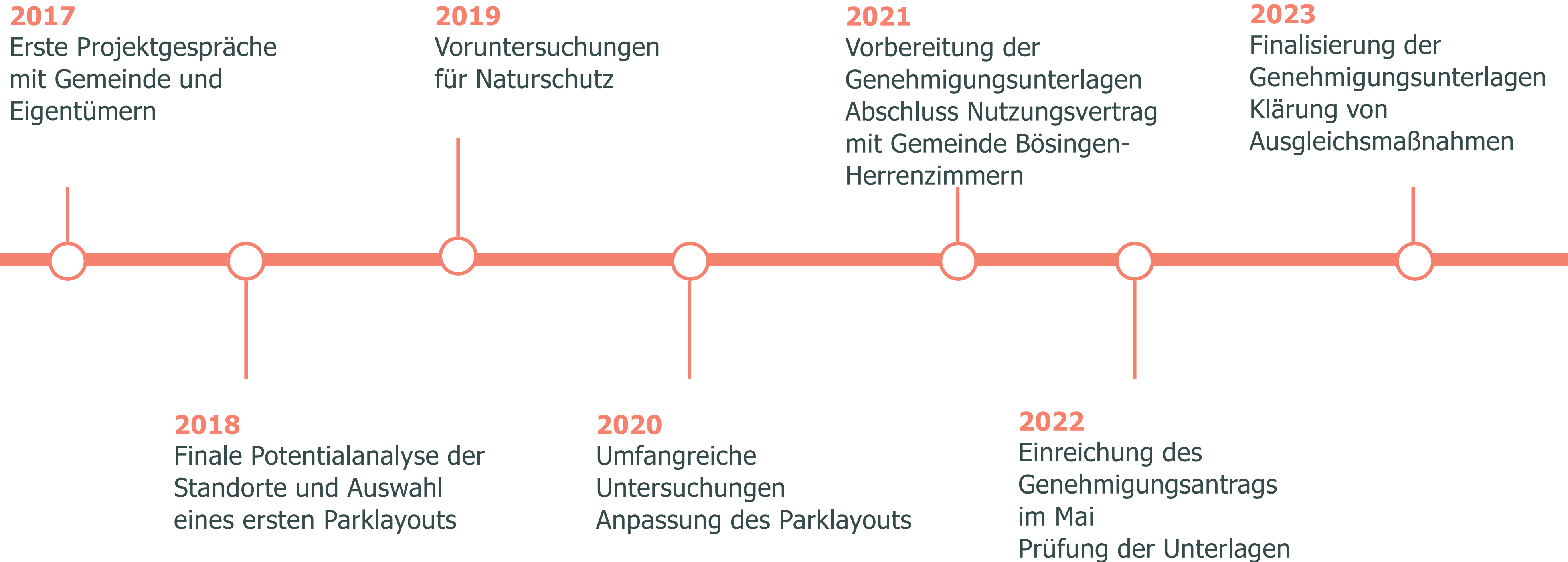
1. Umfang des Verfahrens
2. Themenbereiche
 - Schall & Schatten
 - Naturschutz

Ausblick

1. Beteiligung der Bürger
2. Zeitplan des Projekts

Historie des Projekts

Historie des Projekts



Zahlen & Daten

- Ursprünglich geplant vier Windenergieanlagen des Typs E-160 EP5
- Realisierung von drei Windenergieanlagen anvisiert

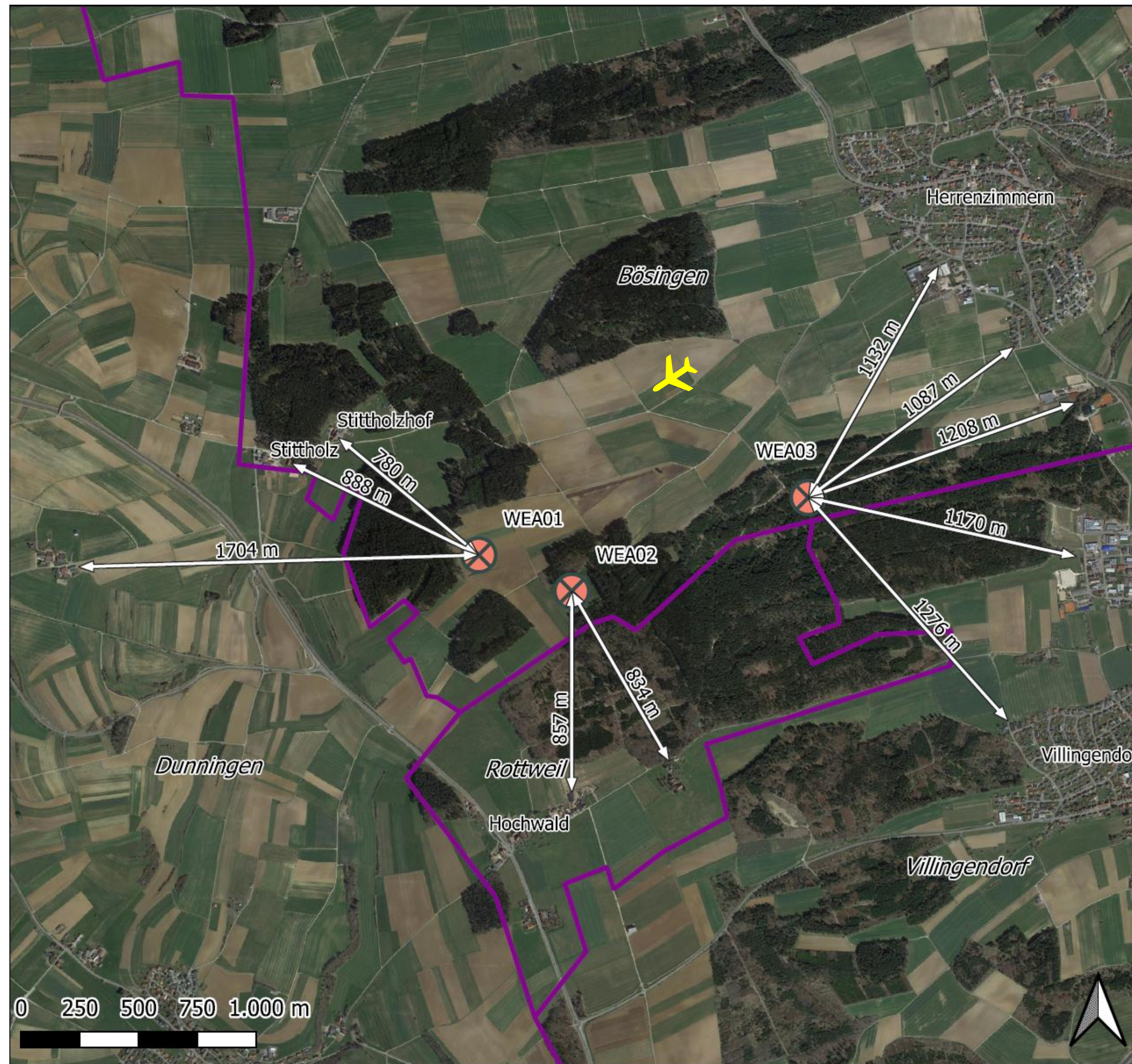
- Gesamtleistung von 16,5 MW
- Jahresertrag von ca. 30 Millionen kWh
- CO₂-Einsparung von ca. 22.577 Tonnen jährlich
- Stromproduktion ausreichend für ~7500 Haushalte
(4-Personen Haushalt mit 4000 kWh Bedarf)

- Netzanschluss geplant im Umspannwerk Waldmössingen
- Alternativenprüfung für nähere Einspeisungsmöglichkeit in Bearbeitung

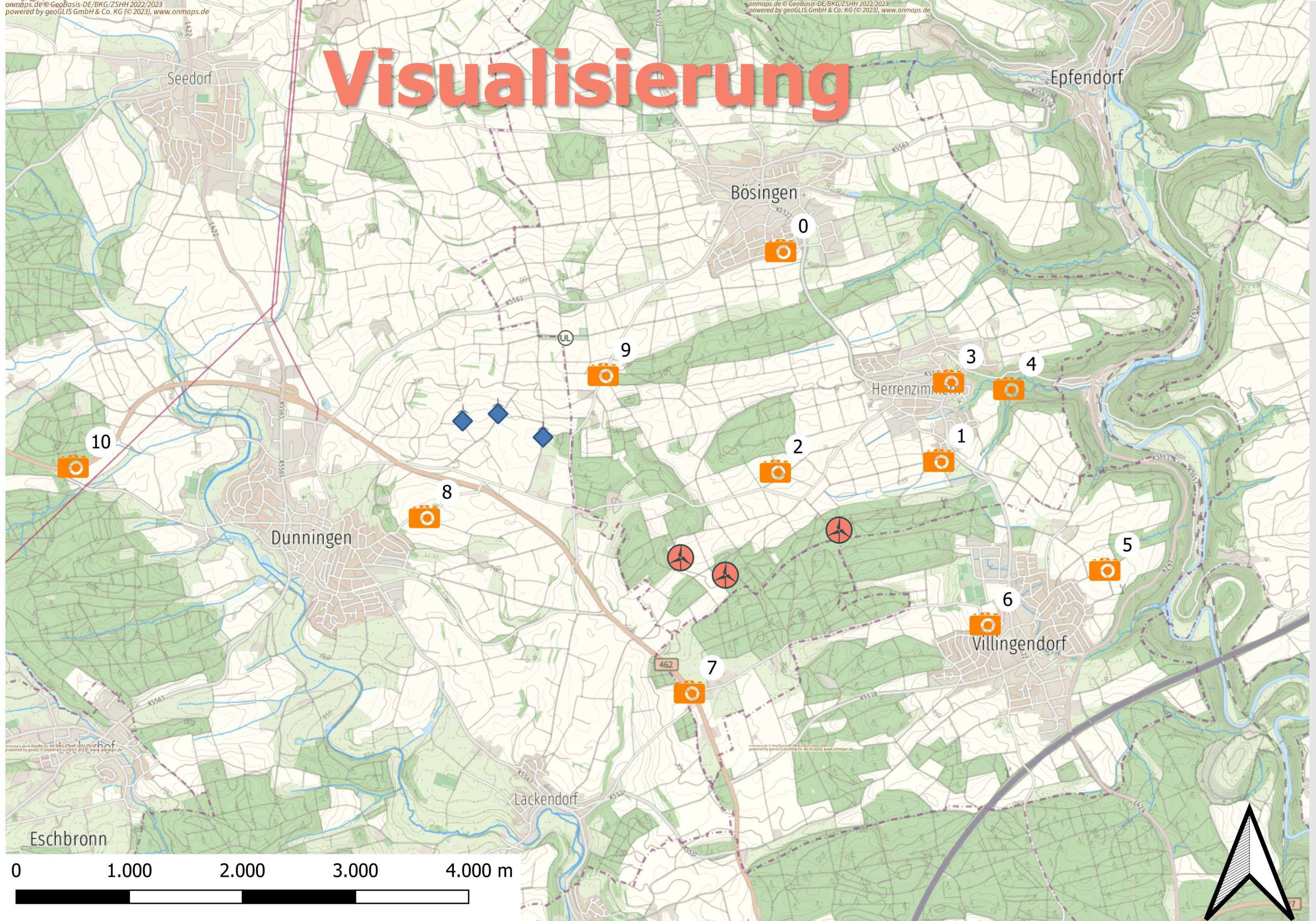


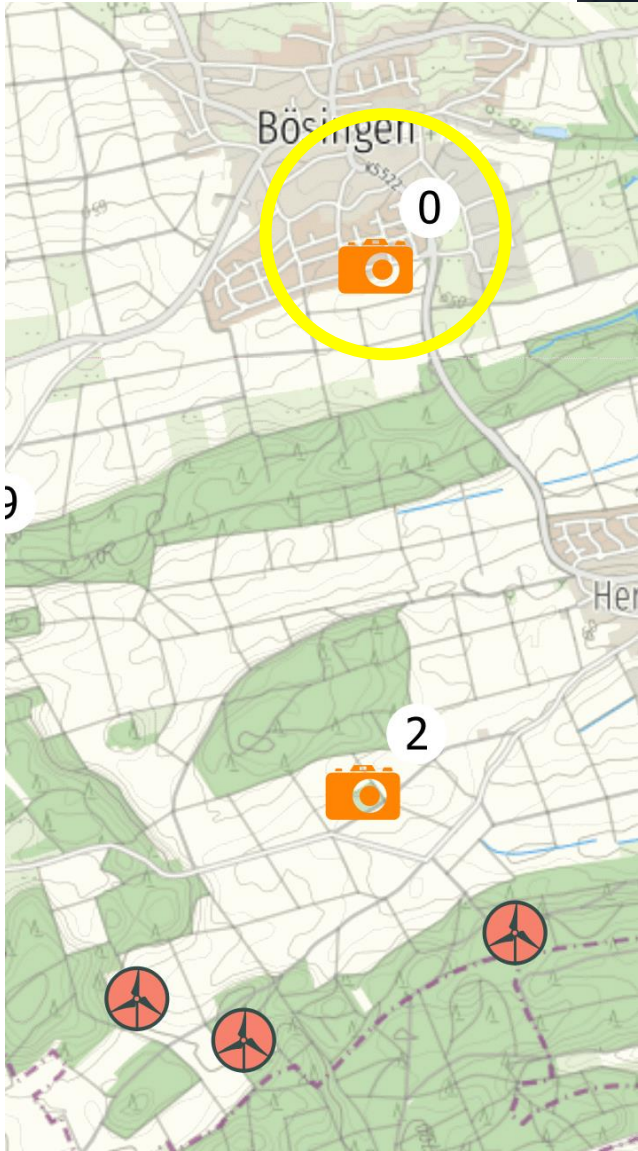
Zahlen & Daten

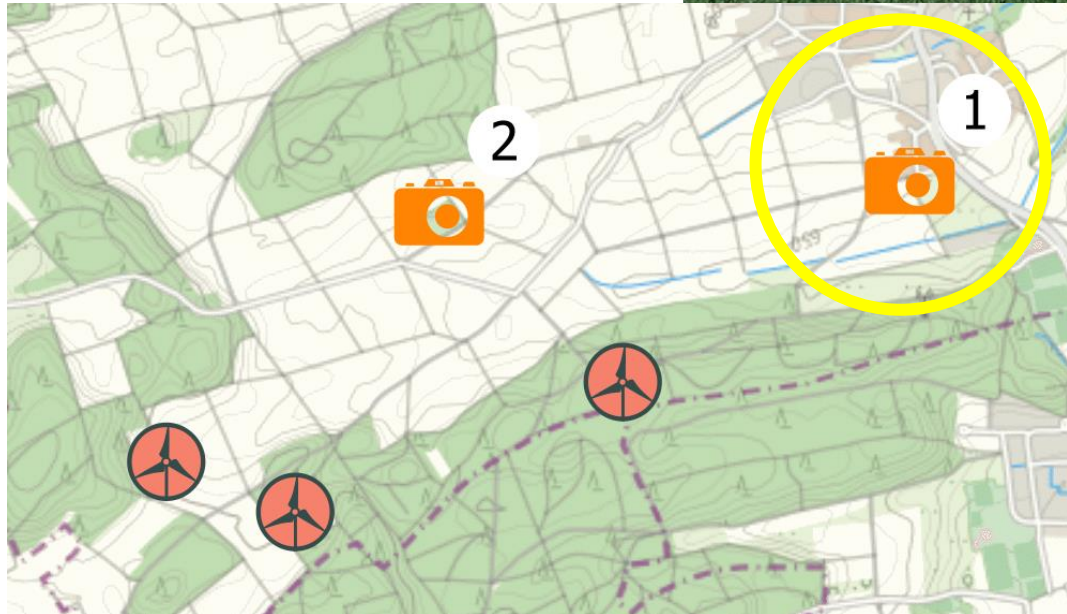
- Mindestabstand laut Landesvorschrift (BW)
 - Wohnbebauung: 700 m
 - Realer Mindestabstand Alterric: 1087 m
 - Außenbereich: 450 m
 - Realer Mindestabstand Alterric: 780 m
-
- Abstand zu Modellfliegern
 - WEA01 > 1000 m
 - WEA02 > 900 m
 - WEA03 > 700 m

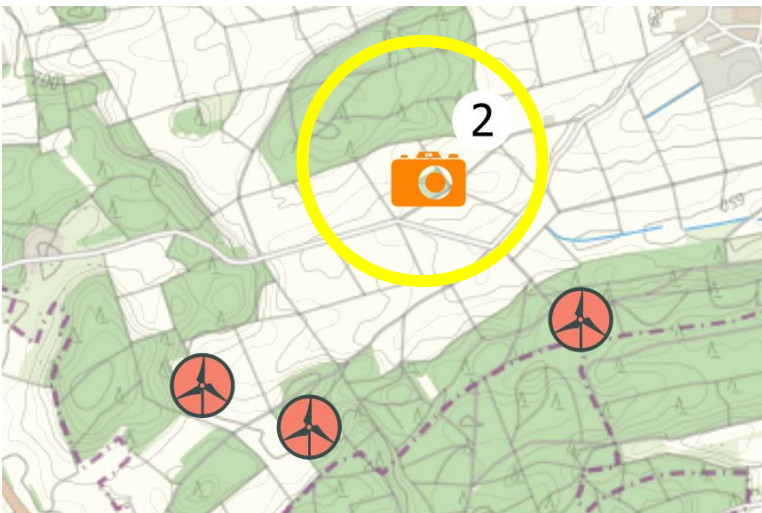


Visualisierung





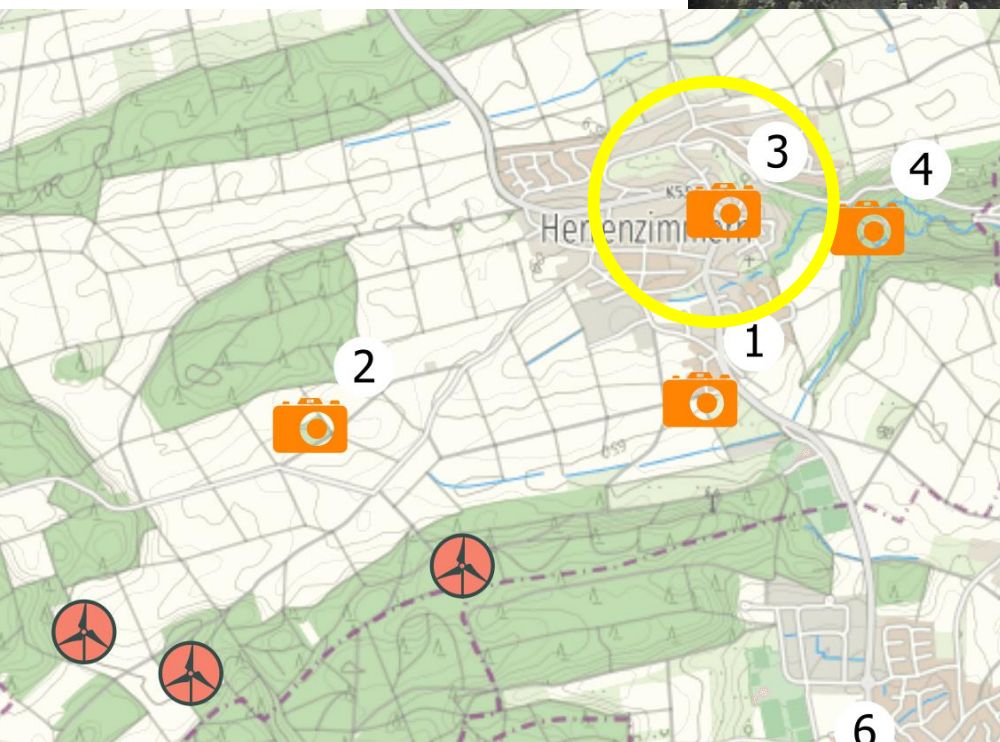




*Panoramaaufnahme zur Darstellung aller Windenergieanlagen
Entspricht nicht dem menschlichen Blickfeld

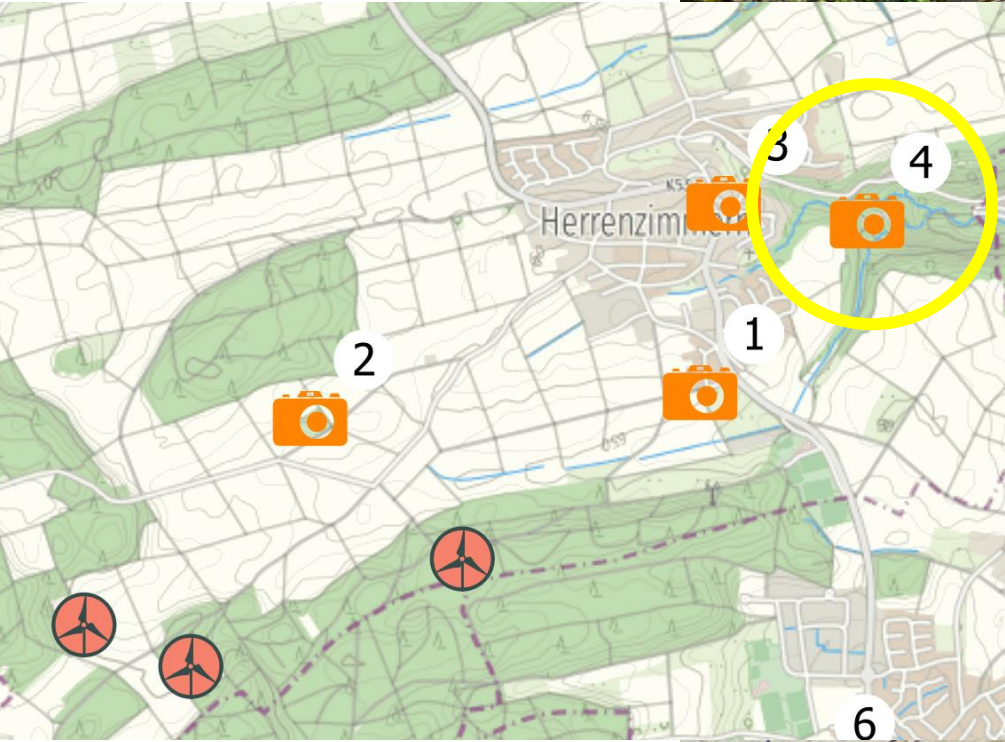


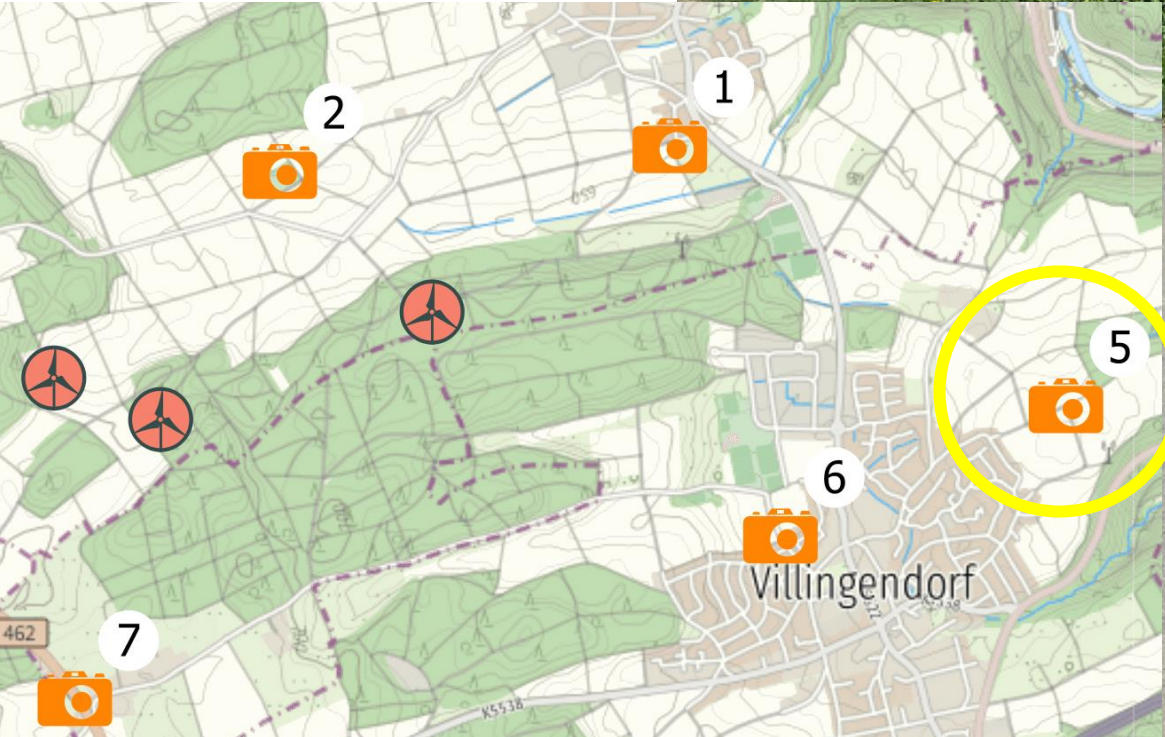
*Keine direkte Sichtbeziehung auf Grund von Bebauung

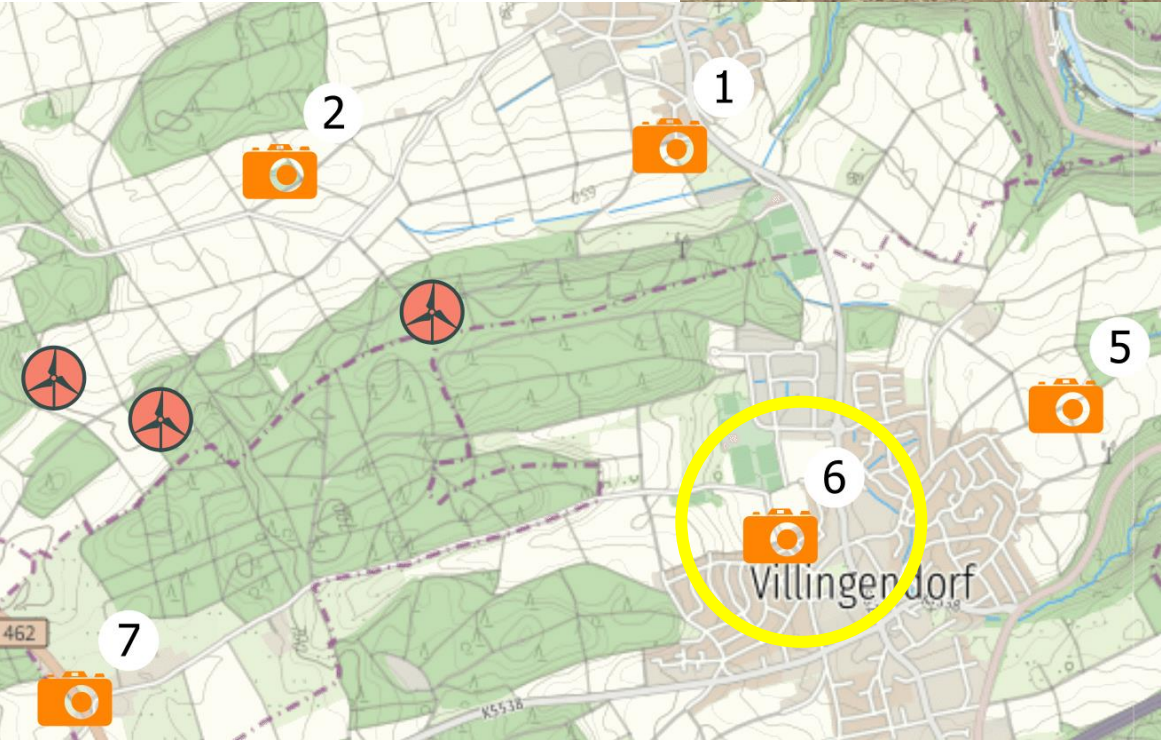


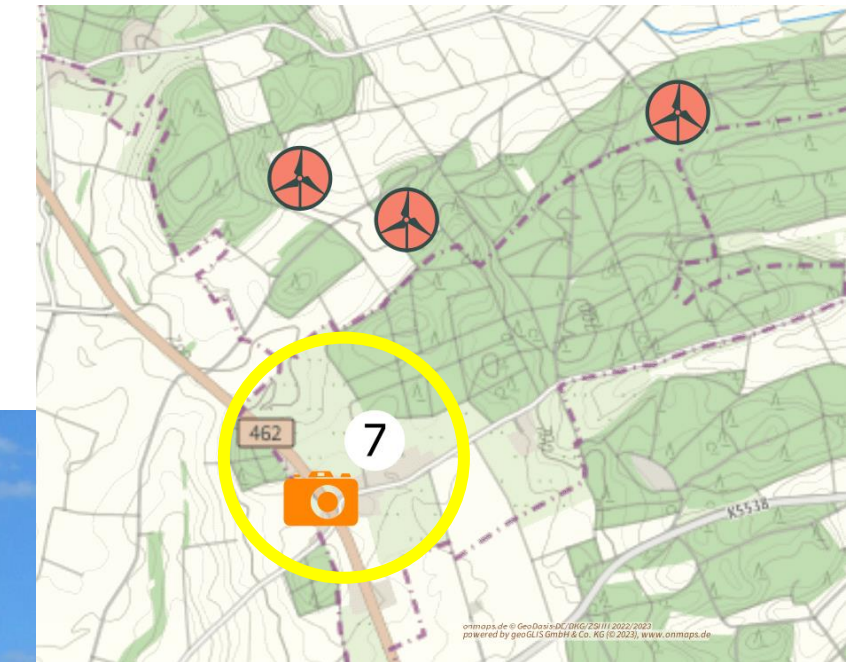


*Keine direkte Sichtbeziehung auf Grund von Topographie

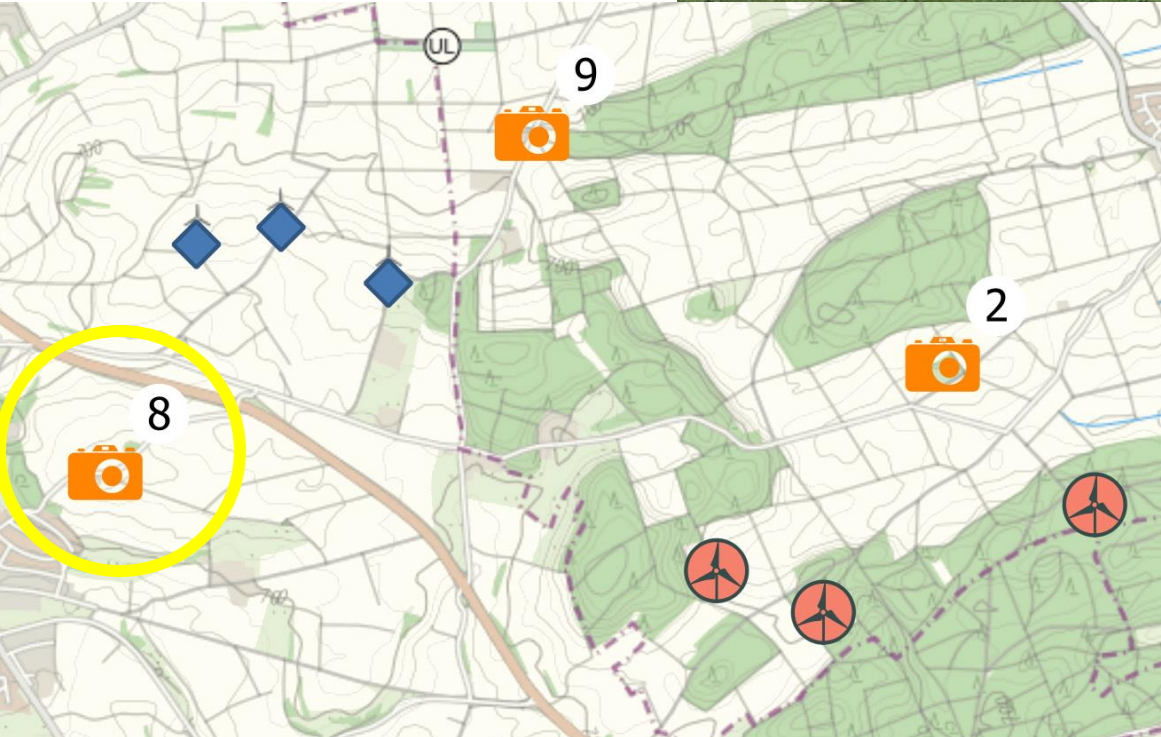


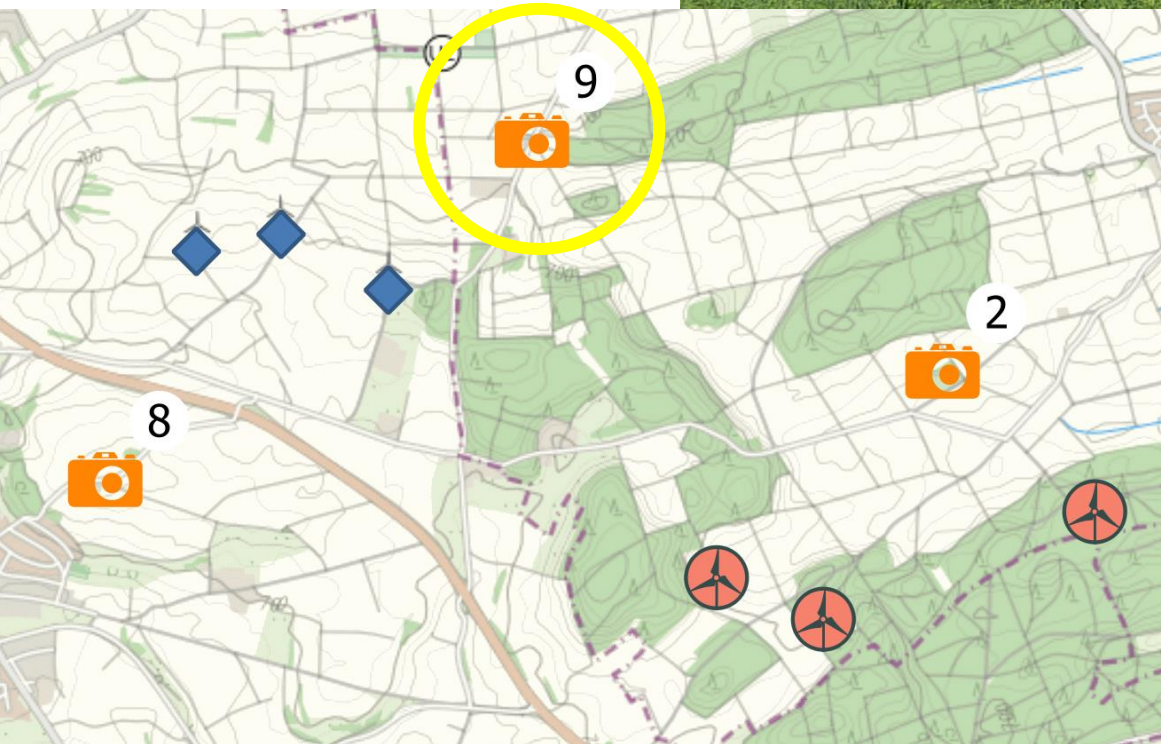


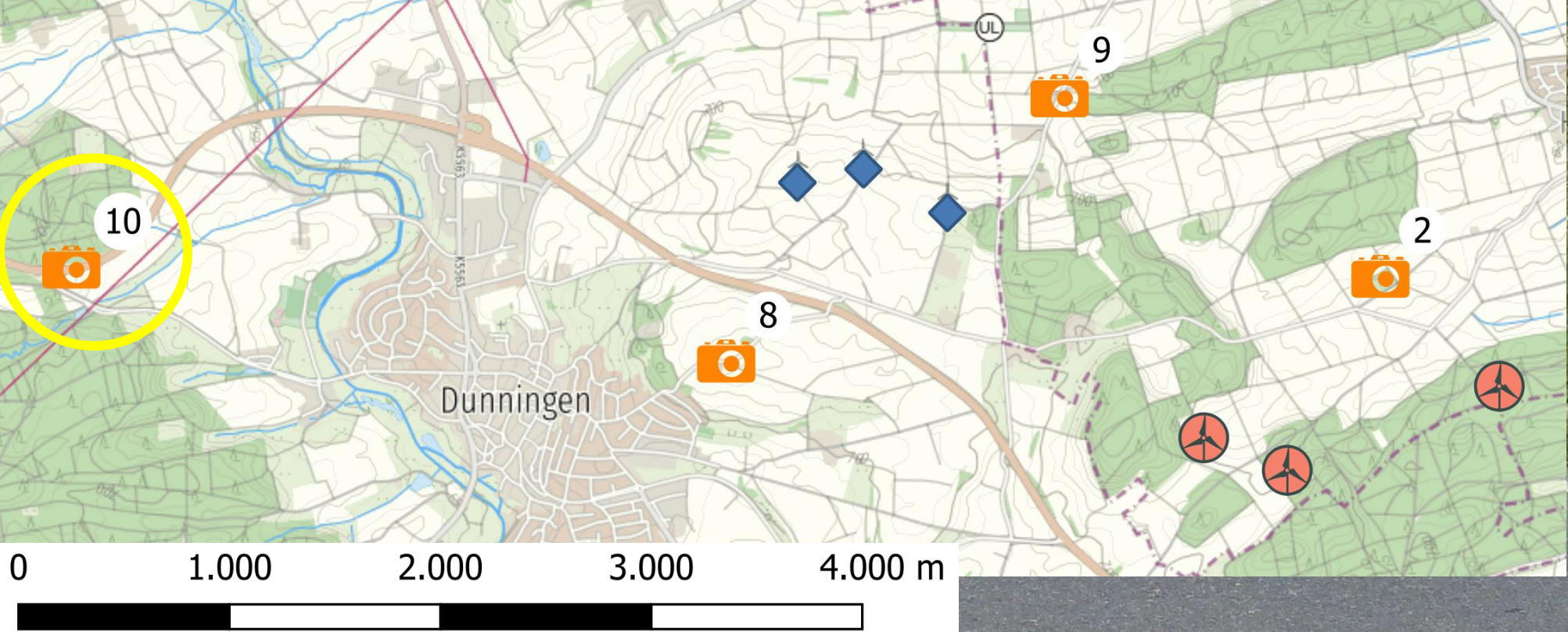




*Panoramaaufnahme zur Darstellung aller Windenergieanlagen
Entspricht nicht dem menschlichen Blickfeld







Genehmigungsverfahren

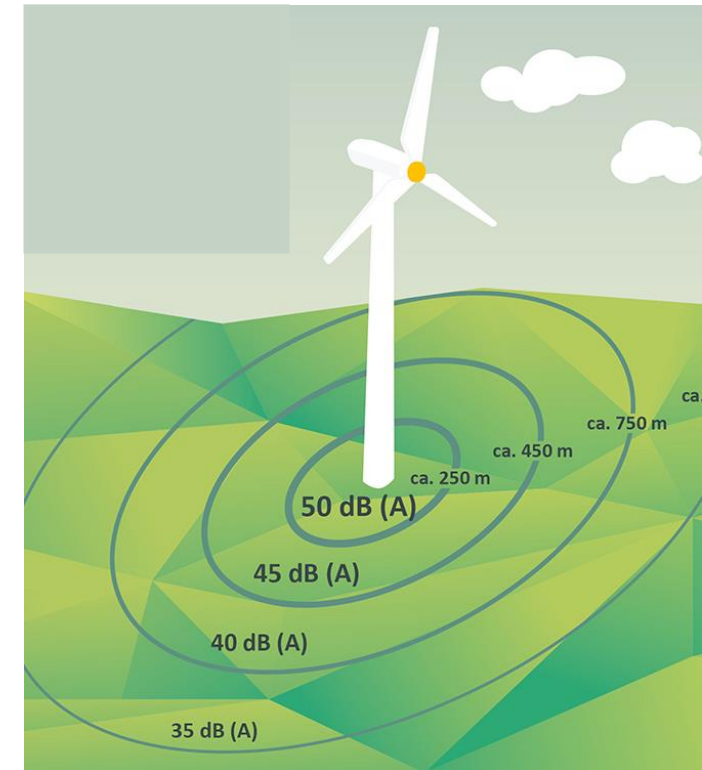
Umfang des Verfahrens

- Genehmigungsantrag nach §19 Bundesimmissionsschutzgesetz
- Einreichung erfolgte am 05.05.2022
- Insgesamt fast 1900 Seiten an Dokumenten für Verfahren zusammengestellt
- Darunter 13 Gutachten zu verschiedenen Fachgebieten
- Zwei DIN A4-Ordner pro Antragsausführung
- Vorbereitungszeit inkl. Untersuchungen von 4 Jahren
- Landratsamt Rottweil prüft:
- Vollständigkeit der Unterlagen & Fachthemen
- Entscheidung über Ablehnung oder Genehmigung des Antrags durch Landratsamt Rottweil



Genehmigungsverfahren Themenschwerpunkte

- Immissionsschutz
 - Schall
 - Schatten
- Naturschutz
 - Fauna
 - Flora
 - Boden

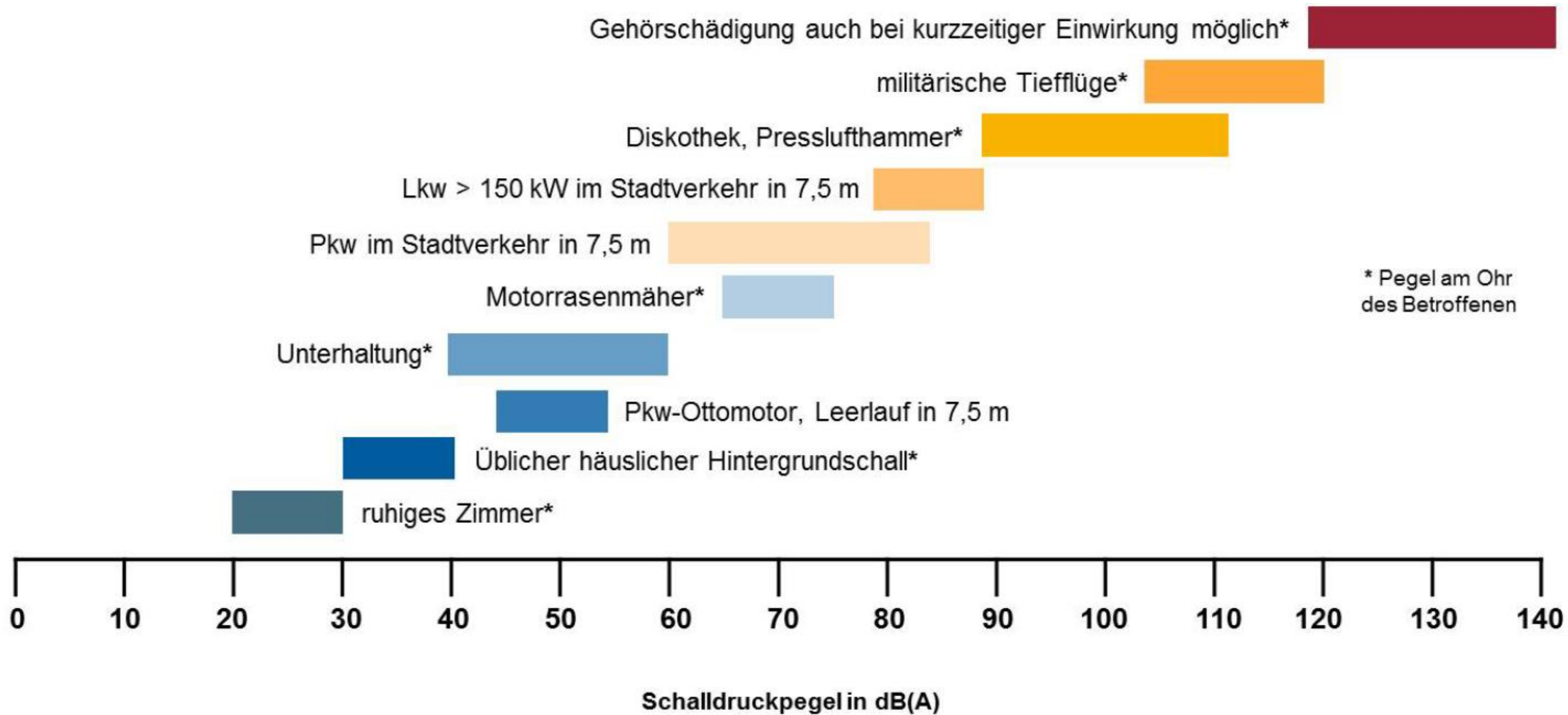


Schall

- Gutachten von externen, akkreditieren Büros ist zwingend notwendig
- Berechnungen erfolgen auf Basis Technische Anleitung zum Schutz gegen Lärm (kurz TA6)
- Richtwerte sind für den Nachtbetrieb entscheidend
- Grenzwerte laut TA6:
 - Reines Wohngebiet – 35 dB(A)
 - Allgemeines Wohngebiet – 40 dB(A)
 - Dorf- und Mischgebiet – 45 dB(A)
 - Gewerbegebiet – 50 dB(A)
- Andere Geräuschquellen werden mit betrachtet
 - z.B. Stallungen mit Gebläse, Gewerbeanlagen, Biogasanlagen
- Der Schallpegel wird vor dem geschlossenen Fenster berechnet



Schall

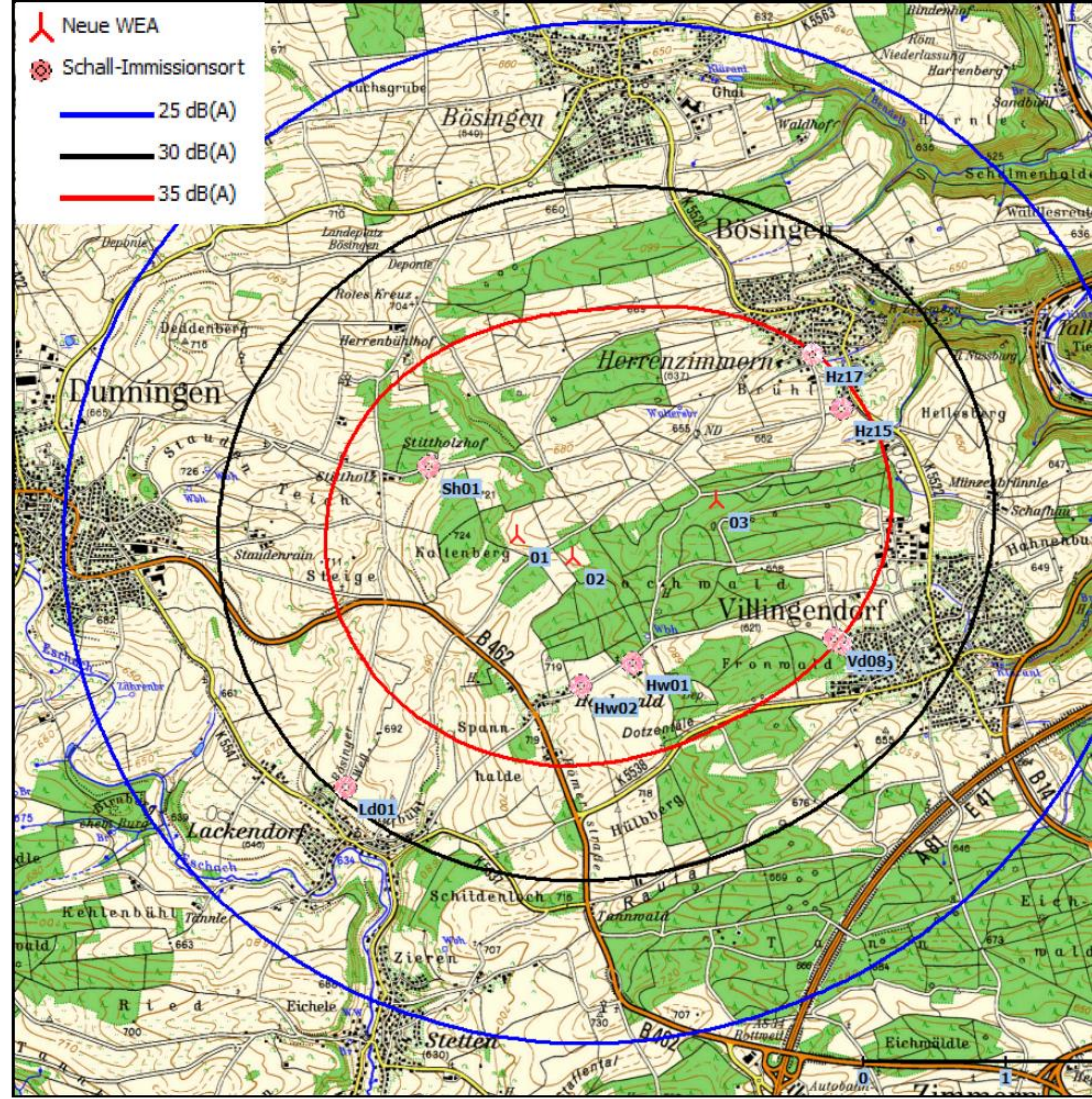


Quelle: Bayerisches Landesamt für Umwelt (2017) – Lärm – Hören, messen und bewerten



Schall Ergebnisse

- Ergebnisse der Schallprognose für den Windpark Herrenzimmern unbedenklich
- Keine Überschreitungen der gesetzlichen Grenzwerte rund um den Park
- Nachträglich können schallreduzierte Betriebsmodi noch programmiert werden



Schatten

- Gutachten von externen akkreditierten Büros ist zwingend notwendig
- Ermittlung des astronomisch max. mögl. Schattenschlags
- Gesetzliche Grenzwerte:
 - Jährliche Beschattungsdauer – 30 Stunden pro Jahr
 - Tägliche Beschattungsdauer – 30 Minuten pro Tag

Abschaltungen erfolgen:

- bei Überschreitung der tägl. Grenzwerte an min. 3 Tagen,
- wenn der jährliche Grenzwert überschritten wird,
- vollautomatisch auf Basis meteorologischer Parameter



Schatten

- Abschaltautomatik wird im WP Herrenzimmern verbaut
- Notwendigkeit der Abschaltung wird tagesaktuell berechnet
- Die astronomisch wahrscheinlichen Werte sind weit unterhalb der Grenzwerte



Naturschutz

Untersuchungsumfang

- Untersuchungen über mehr als 12 Monate im Feld
- Folgende Tierarten wurden z.B. untersucht:
 - Fledermäuse, Haselmaus, Spanische Flagge, Gelbbauchunke, Rotmilan, Schwarzmilan, Uhu, Wespenbussard, Wanderfalke, Feldlerche
- Insgesamt mehr als 600 Stunden vor Ort kartiert und Daten zum Thema Fauna und Flora aufgenommen
- Alle Untersuchungen erfolgten nach LUBW-Hinweispapieren
- Im Umkreis von 3,3 km rund um den Windpark wurden Erfassungen angestellt



Naturschutz

Ergebnisse und Maßnahmen

- Im Zuge der Planungen wurde zum Schutz des Rotmilans die nördliche WEA (Dorferholz) nicht weiter verfolgt
- Untersuchungen ergaben für eine WEA einen erweiterten Ausgleichsbedarf
- Zum naturschutzfachlichen Ausgleich werden Maßnahmen ergriffen:
 - Anlage von Feldlerchenfenstern
 - Klimaresistente Erstaufforstung vor Ort
 - Abschaltung zum Schutz der Fledermaus
 - Gondelmonitoring
 - Gestaltung des Mastfußbereichs
 - Anbau von hochwüchsigen Feldfrüchten
 - Stellen von Ersatzquartieren für Fledermäuse
 - Anlage von Ablenkflächen bzw. phänologiebedingte Abschaltung
 - Bedarfsgerechte Nachtkennzeichnung



Ausblick

Bürgerbeteiligung

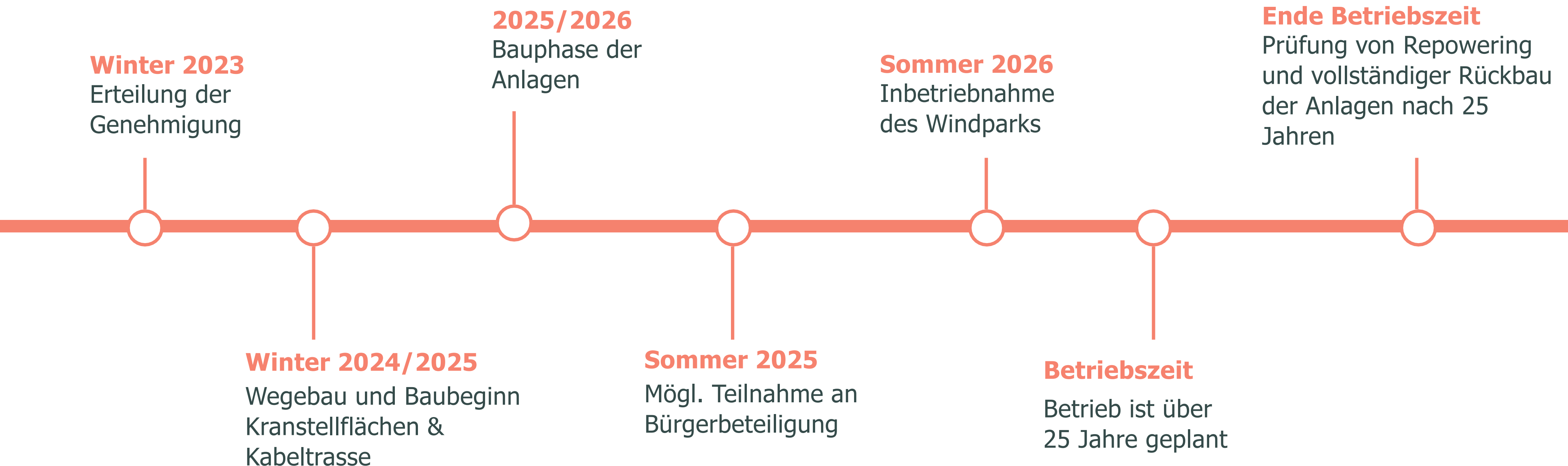
- Nachrangdarlehen mit Gesamtvolumen von ca. 1,5 Millionen €
 - Investitionen zwischen 1.000 – 15.000 € möglich
- Verzinsung mit $\sim 5 - 6\%$
- Laufzeit von 10 Jahren
- Jährliche Ausschüttung
- Teilnahme möglich voraussichtlich Sommer 2025

Voraussetzung:

- Genehmigung & Bau von drei Windenergieanlagen
- Erfolgreiche Teilnahme BNetzA-Ausschreibung unter aktuellen EEG-Preisen



Zeitplan des Projekts



**Vielen Dank für Ihre
Aufmerksamkeit!**

Bildquellen

- Ramboll Deutschland GmbH 2021 (Visualisierungen)
- Alterric Deutschland GmbH 2021 (Rotmilan & Ordner)
- NABU (Haselmaus)
- Dr. Turni 2020 (Fledermaus)
- e-regio: Schall und Schatten (WEA mit Isophon-Linien)
- Bild von Waldemar Zielinski auf Pixabay (WEA im Schnee)
- Bild von PowerLee auf Pixabay (WEA Schatten Wiese)
- Bild von wirestock auf Freepik (WEA Schatten Rapsfeld)